



ROCKMAN® MEGA WORLD

CAPCOM®

T-12053

この商品は株式会社・エンタープライゼスがSEGA MEGA DRIVE専用のソフトウェアとして、自社の登録商標「メガドライブ」の使用を許諾したものです。



ごあいさつ

このたびはメガドライブカートリッジ「ロックマンメガワールド」(T-12053)をお買い上げいただき誠にありがとうございました。

ゲームを始める前にこの「取扱説明書」をお読みいただき正しい使用方法でお楽しみください。

なお、本書は大切に保管してください。

ROCKMAN® MEGA WORLD



CONTENTS(目次)

目次	1
プロローグ オブ ロックマンメガワールド	2
ゲームスタート	3
操作方法	4
画面説明	5
セーブファイル	6
オプションモード	7
コンティニューorステージセレクト	7
ステージセレクト	8
アイテム紹介	9
キャラクター紹介	10
ロックマン ストーリー、武器選択画面、 移動用アイテム	12
ロックマン2 ストーリー、武器選択画面、 移動用アイテム	14
ロックマン3 ストーリー、武器選択画面、 ラッシュ、スライディング	17
ボス&特殊武器	21
主な敵キャラクター	32
ゲーム攻略テクニック	34



プロローグ オブ ロックマン メガワールド

過去、何度もロックマンの前に敗北したDr.ワイリーはその野望を捨てたのか…？それとも心を入れ替えたのか…？

ところがDr.ワイリーは、自ら開発したタイムマシンを使って過去にさかのぼり、ロボットを復活させ暴れ始めたのだ！

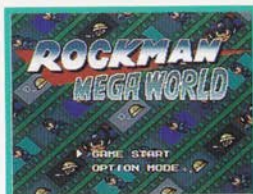
このままでは平和な歴史までもが変えられてしまう！ロックマンは、Dr.ワイリーの野望を阻止する為、Dr.ライトが急遽開発したタイムマシンで過去へと旅立った。

果たしてロックマンはDr.ワイリーの野望を食い止めることができるのだろうか？

Dr.ワイリーが新たに開発した3体の新型ロボットとは何者なのか？



ゲームスタート



〈タイトル画面〉

スタート



〈ファイルセレクト〉



〈ゲームセレクト〉

メガドライブ本体にカートリッジを差し込み電源をONにして下さい。

左のタイトル画面が表示されGAME STARTを選択しスタートボタンを入力するとファイルセレクト画面が表示されます。

最初からプレイするとき

セーブされていないファイルにカーソルをあわせ、スタートボタンを入力するとゲームセレクト画面が表示されます。ゲームセレクト画面で遊びたいタイトルにカーソルをあわせてスタートボタンを押すと選んだゲームのタイトル画面が表示され、プレイできます。

※ファイルが3つともセーブされている場合は、どれか1つをクリアしないと最初からプレイはできません。

前回の続きからプレイするとき

プレイしたいファイルにカーソルをあわせスタートボタンを入力してください(6P参照)

※「ロックマン」「ロックマン2」「ロックマン3」をすべてクリアすると、新たなステージが選べるようになります。



- 方向ボタン：カーソルの移動。
プレイヤーの移動。
プレイヤーのハシゴの昇り降り。
- スタート：武器選択ウィンドーの開閉。
選択モードでの決定。
- Aボタン：武器選択ウィンドーの開閉。
選択モードでの決定。
- Bボタン：ショット攻撃や武器攻撃。
選択モードでのキャンセル。
- Cボタン：ジャンプ
選択モードでの決定

6Bコントロールパッドの場合、XYZボタンは使用しません。



- ①…武器エネルギーゲージ
現在使用している武器の残りエネルギーが表示されます。
武器エネルギーがなくなると使用していた武器が使えません。
- ②…ライフエネルギーゲージ
ロックマンの残りエネルギーが表示されます。
ライフエネルギーがなくなるとロックマンはアウトになります。
- ③…敵エネルギーゲージ (ボスの時のみ表示)
敵の残りエネルギーが表示されます。
このエネルギーがなくなると敵を倒したことになります。



セーブファイル

このゲームは、カセット内のセーブファイルに進行状況を記録しておくことができます。

<ファイルセレクト画面>



ファイルセレクト画面で「FILE1」「FILE2」「FILE3」に方向ボタンの上下でカーソルをあわせ、方向ボタン左右でセーブ内容が確認できます。プレイしたいファイルにカーソルをあわせスタートボタンを押して下さい。

※セーブデータが記憶されていない場合はゲームの初めからプレイする事ができます。

ファイルセレクト画面ではファイルのCOPYやCLEARができます。

<ファイルセーブ画面>



プレイ中のゲームは、ステージをクリアした時およびゲームオーバーになったとき、ファイルセーブ画面が表示されます。セーブしたいファイルを選択し決定ボタンを押して下さい。

※ステージの途中では、セーブできません。

オプションモード



「ロックマンメガワールド」のタイトル画面でOPTION MODEを選択すると、オプション画面になります。

オプション画面ではボタン設定を変更したり、ゲーム音楽や効果音を聴いたりできます。方向ボタンの上下左右で項目を選び決定ボタンを押してください。

コンティニューorステージセレクト



ロックマンの残り人数がなくなると、ゲームオーバーとなります。ファイルセーブ画面が表示されセーブすることもできます。

その後ステージセレクトかコンティニューの選択画面が表示され、ステージセレクトを選択すると、今プレイしていたゲームタイトルのステージ選択画面に変わり、コンティニューを選択するとゲームオーバーになったステージの最初から再挑戦できます。

ステージセレクト



〈ロックマン1のセレクト画面〉



〈ロックマン2のセレクト画面〉



〈ロックマン3のセレクト画面〉

せんたくがめん ほうこう
 選択画面で、方向ボタンでカーソルを操作して、Aボタンまたは
 スタートボタンで好きなステージを選択します。
 せんたくがめん ひょうじ
 ステージ選択画面に表示されている顔は、各ステージのボスで、
 ステージの最後に登場します。
 このボスを倒すとステージクリアとなり、ボスが使用していた武
 器が手に入ります。

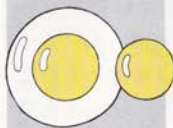
※「ロックマン」では、すでにクリアしたステージを何度でもプレイする
 ことができます。

※「ロックマン2」「ロックマン3」では、一度クリアしたステージを
 選択する事は出来ません。

アイテム紹介

このゲームには次のアイテムが登場します。

ライフエネルギー



ライフエネルギーが回復します。



武器エネルギー

装備している武器のエネルギーが回復します。

IUP



ロックマンの残り人数が1人増えます。



ボーナスボール

Dr.ワイリーがばらまいた宝石の一種です。



ヤンチ

ライフ・武器エネルギーを全回復します。



エネルギー缶 (E缶)

使用するとライフエネルギーが全回復します。



?缶

破壊するとアイテムになります。

キャラクター紹介



ロックマン(DAN.001)

家庭用お手伝いロボット
「ロック」は、Dr.ワイリーの野望を阻止するため、ロックマンとして生まれ変わった。

ROCKMAN

トーマス・ライト

ロボット工学の第一人者で、ロックとロールを本当の子供のように可愛がっている。
趣味はコンピュータゲーム。



T・RIGHT



アルバート・W・ワイリー

自称「天才科学者」。
Dr.ライトとは学友であったが、いつもDr.ライトにかなわない。趣味は卓球。

A・W・WILY



ブルース

謎のロボット。
ロックマンと似たシステムを持っているため、Dr.ライトに作られたのではないかと噂されている。

BLUES

ロール(DAN.002)

Dr.ライトに造られたお手伝いロボット。
将来は病院をいっぱい建てて世界の人々の役に立ちたいと思っている。
趣味は料理。



ROLL



RUSH

ラッシュ

Dr.ライトがロックマンのために造ったサポートロボット。状況によってコイル、ジェット、マリンの3種類に変形可能。

「ロックマン3」で登場。

ロックマン



ストーリー

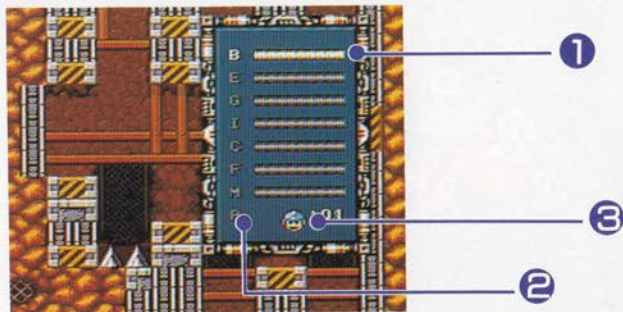
200X年。
工業用ロボットの第一人者であるライト博士の所へ緊急の情報が入った。

「博士の開発したロボット達が次々に暴れ出している/
このままではロボットに人間が支配されてしまう/
ロボットが人間を支配するなんて!?
きっと悪の天才博士ワイリーの仕業にちがいない/
ライト博士の開発したロボットを改造し、ロボットの方で世界を我がものにしよう」と企んでいるのだ。

ライト博士が、息子のように可愛がっている家庭用ロボット「ロック」は自らの意志で戦闘用ロボット「ロックマン」に生まれ変わり、戦いへとわかった。



武器選択画面



ゲーム中Aボタンまたは、スタートボタンを入力すると上の写真のような武器選択モードとなります。

方向ボタンでカーソルを移動させ、Aボタンで決定して下さい。

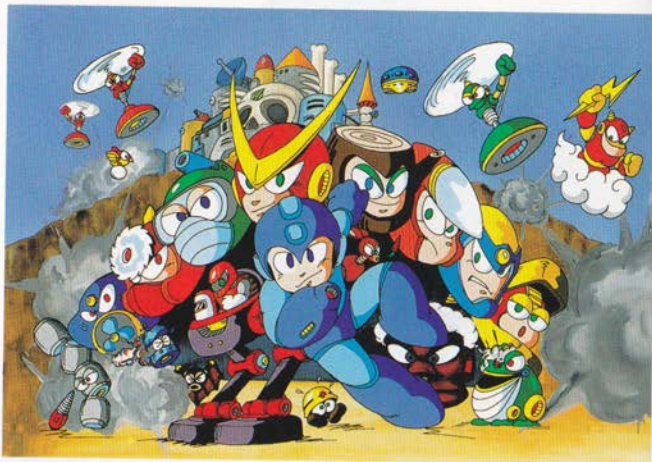
- ① ステージをクリアして入手した特殊武器を表示。
- ② ロックマンの通常弾（ロックバスター）です。
- ③ プレイヤーの残り人数（最高9人）を表示。

移動用アイテム

マグネットビーム

どこかのステージにあるので必ず手に入れよう。
マグネットエネルギーにより空間に足場を作り出します。
高いところに移動したい時に使用すると便利なアイテムです。

ロックマン2



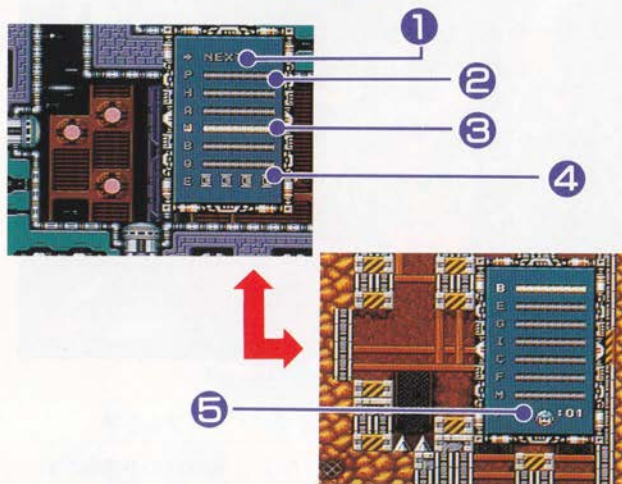
ストーリー

Dr.ライトの生み出したスーパーロボット、ロックマンによって、謎の天才科学者Dr.ワイリーの野望は阻止され、世界に平和がよみがえった。

しかし世界征服を夢見るDr.ワイリーは、前回の戦いで膨大な打撃を受けたにもかかわらず、再びロックマンに新たな戦いを挑むべく、自らの手で造りあげた8体の強敵ロボットを送り出した…。



武器選択画面



ゲーム中Aボタンまたは、スタートボタンを入力すると上の写真のような武器選択モードとなります。

方向ボタンでカーソルを移動させ、Aボタンで決定して下さい。

- ① 武器選択画面の次のページを呼び出します。
- ② ノーマルショット（ロックバスター）です。特殊武器を装備せずに武器選択を終了します。
- ③ ステージをクリアして入手した特殊武器を表示。
- ④ 集めたE缶を表示（最大4個まで持てます）。
- ⑤ プレイヤーの残り人数（最高9人まで）を表示。

移動用アイテム

特定のステージをクリアした時に移動用アイテムを手に入れることができます。

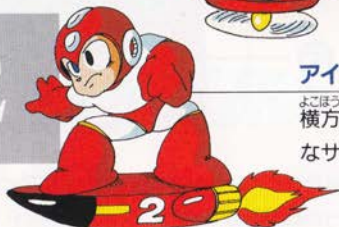
アイテム1号

真上方向にのみ移動できるサポートアイテム。



1

2



アイテム2号

横方向のみ移動可能なサポートアイテム。

アイテム3号

壁づたいに上昇するサポートアイテム。

注意!!

移動用アイテムを使用する時には、エネルギー切れに注意!



3



ストーリー

Dr.ワイリーは改心し、Dr.ライトと共に巨大ロボット「Y(ガンマ)」の研究に力を注いでいた。

「Y」…それは、Dr.ライトが長年夢見た、世界平和の為の巨大ロボットだった。

研究はほぼ完成し、残るは未知の惑星に散らばる8個のエネルギー元素を合成し、「Y」に与えるだけになっていた。

…しかし、各惑星に異変が起きた。

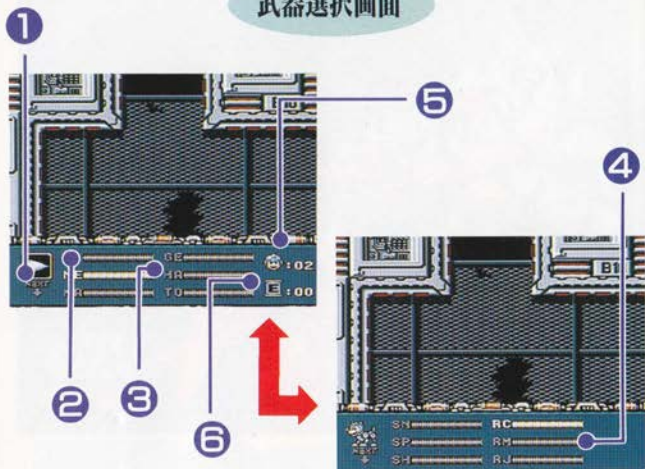
エネルギー元素を採掘していたロボット達が突然、狂い始めたのだ!!

ライト博士からの知らせを受けたロックマンは、未知の惑星に向けて出発した。

はたしてロックマンはロボットの暴走を食い止める事が出来るのか?

ロックマンの前に姿を現わしたブルースとは何者なのか?

武器選択画面



ゲーム中Aボタンまたは、スタートボタンを入力すると上の写真のような武器選択モードとなります。

使いたい武器のイニシャルにカーソルを合わせてAボタンまたは、スタートボタンを押すと装備する事が出来ます。

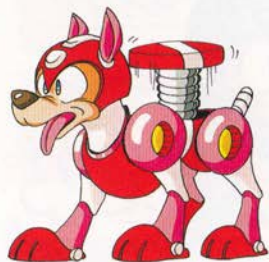
- ここにカーソルを合わせてAボタンを押すと、武器選択画面の次のページを呼び出す事が出来ます。
- プレイヤーのノーマルショット（ロックバスター）。特殊武器を使用しない場合は、ここにカーソルを合わせてAボタン。
- ボスを倒して手に入れた武器のイニシャル。
- ラッシュのアダプターを表示。
ゲームスタート時にはラッシュコイルしか持っていません。
- プレイヤーの残り人数（最高9人まで）を表示。
- 集めたE缶の個数（最高9個まで）を表示。

ラッシュ

ロボット犬「ラッシュ」を使いこなそう//
ラッシュは、3つの変形機能を選択でき、足場の悪い場所や水の中を自由自在に動く事が出来ます。

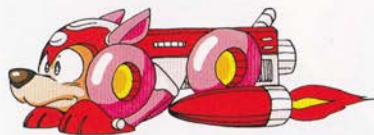
取得方法

ゲームスタート時にはラッシュコイルのみで、その他の2つのラッシュは特定のステージをクリアしなければ取得出来ません。



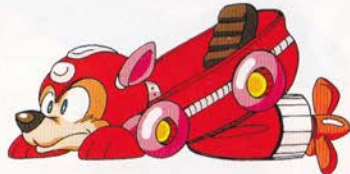
ラッシュコイル

背中に乗ると大ジャンプが出来る/



ラッシュマリノ

水の中を上下左右に移動出来る。



ラッシュジェット

空中を上下左右にとまわり回りながら飛び回る事が出来る。

注意!!

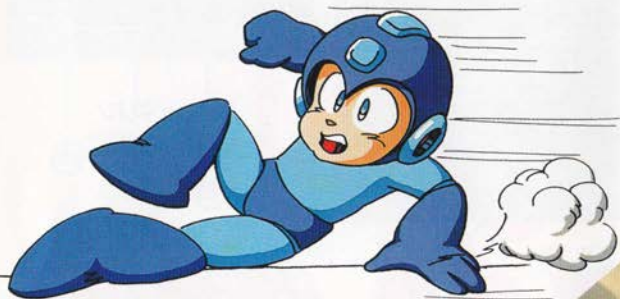
☆ラッシュを使っている時には武器エネルギーの残量に注意しましょう!

ロックマン3

スライディング

ほうこう した お
方向ボタンの下を押しながら、Cボタンを押すとスライディングが
できます。

このスライディングを使えば、せまい道も楽に通る事ができます。
また、ジャンプする敵に対しても、ジャンプした瞬間にスライ
ディングを使って下をくぐり抜ける事ができます。



- 「ロックマン」「ロックマン2」では
スライディングは出来ません。

「ロックマン」のボス&特殊武器

DRN.003
カットマン



ローリングカッター

なんでもまぶた
何でも真っ二つに
してしまう万能
カッター。



DRN.004
ガッツマン



スーパーアーム

どく
ステージ中にある特
定の岩を持ち上げ投
げることが出来る。



「ロックマン」のボス&特殊武器

DRN. 005
アイスマン



アイスラッシャー
あいて 相手を凍らせて動き
うご を止めてしまう。



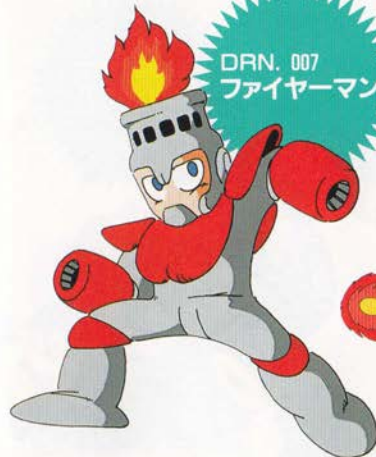
DRN. 006
ボンバーマン

ハイパーボム
ちやうきやうやく おおがたばくだん
超強力な大型爆弾。



「ロックマン」のボス&特殊武器

DRN. 007
ファイヤーマン



ファイヤー・ストーム
こうげき ぼうぎょを 兼
か 攻撃と防御を兼
そな ね 備えた武器
ぶ 器 システムである。



DRN. 008
エレキマン

サンダービーム

こうげき だんき
高出力の電気エネルギー
か 高出力の電気エネ
ギーをビーム化して
はつしや 発射する。



「ロックマン2」のボス&特殊武器

DWN.009
メタルマン



メタルブレード

ほうこう
方向ボタンを入力
ほうこう
した方向への攻撃
かのう
が可能である。



DWN.010
エアーマン



エアシューター

なな しょうほう てき
斜め上方にいる敵に
たい せつたい しゅく
対して絶大な威力を
ほこ
誇る。



DWN.011
バブルマン



バブルリード

じめん たい
地面に対するトラッ
プを調べるサーチ弾
しゅてき
としても利用出来る。



DWN.012
クイックマン



クイックブーメラン

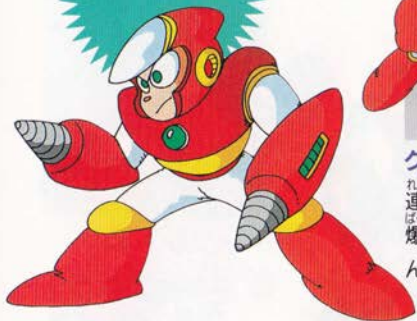
しどう ぜんしゃそうちないせう
自動連射装置内蔵で
ばつ しょうげきりょく びく
1発の攻撃力の低さ
をカバーする。



「ロックマン2」のボス&特殊武器

「ロックマン2」のボス&特殊武器

DWN.013
クラッシュマン



クラッシュボム

連射性^{れんしゃせい}に欠けるが、
爆風^{ばくふう}で相手を巻き込^まんでダメージ^{だまじ}を与える。

DWN.015
ヒートマン



アトミックファイヤー

エネルギーをためて
通常の^{すうじょう}数倍のエネルギー^{だん}弾^{はつしや}を発射^{はつしや}できる。



DWN.014
フラッシュマン



タイムスTOPパー

時間^{じかん}を止めてしま^とう装置^{そうち}。



DWN.016
ウッドマン



リーフシールド

小型^{こがた}の電磁波^{でんじは}発生^{はつせい}装置^{そうち}により、シールド^{しーるど}を張^はる事^{こと}が出来る。



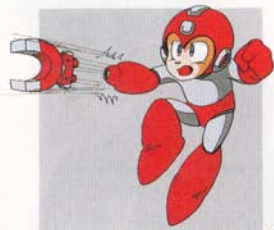
「ロックマン3」のボス&特殊武器

DWN.017
ニードルマン



ニードルキャノン
れんしやそうち
オート連射装置によ
り弱い敵を一掃する
ことが可能である。

DWN.018
マグネットマン



マグネットミサイル
じゆく
磁力により敵を追尾
するミサイル。



「ロックマン3」のボス&特殊武器

DWN.019
ジェミニマン



ジェミニレーザー
ぞく
俗に「反射レーザー」
とも呼ばれている。



DWN.020
ハードマン



ハードナックル
はつしやこ
発射後、上下に若干のコン
トロールが可能である。



DWN.021
タップマン



タップスピン

ジャンプ中に攻撃
ボタンで使用する。



DWN.022
スネークマン



サーチスネーク

バブルリードのサーチプログラムを発展させたもの。



DWN.023
スパークマン



スパークショック

相手に電子部品をショートさせ、一時的に動きを止める。



DWN.024
シャドーマン

シャドーブレード

射程距離があるもの
の上方向への攻撃が可能である。



おもてき
主な敵キャラクター

メットール



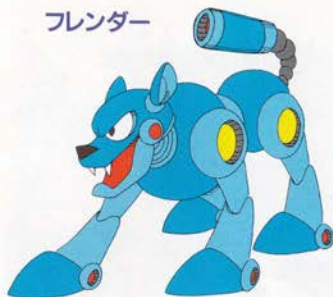
スナイバージョー



ガビョール



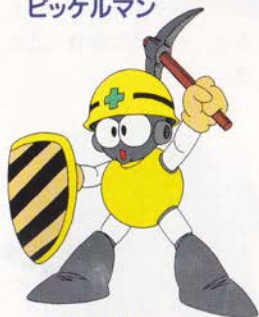
フレンダー



フライボーイ



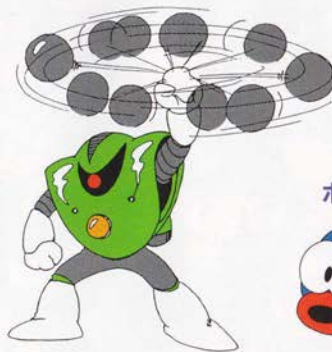
ピッケルマン



ビビ



ハンマージョー



タマ



テリー



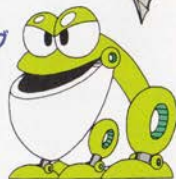
モール



モンキング



ケロッグ



ボール



ベンベンメーカー



ハリ・ハリ



カートリッジは精密機器ですので、とくに次のことに注意してください。

●電源OFFを必ず確認！

カートリッジを抜き差しするときは必ず、本体の/ワースイッチをOFFにしておいてください。

ワースイッチをONにしたまま無理に、カートリッジを抜き差しすると、故障の原因になります。



●端子部には触れないで

カートリッジの端子部に触れたり、水で濡らしたりすると、故障の原因になりますので注意してください。



●薬品を使って拭かないで

カートリッジの汚れを拭くときに、シンナーやベンジンなどの薬品を使わないでください。



●カートリッジはデリケート

カートリッジに強いショックを与えないでください。ぶつけたり踏んだりするのは禁物です。また、分解は絶対にしないでください。



●保管場所に注意して

カートリッジを保管するときは、極端に暑いところや寒いところを避けてください。直射日光の当たるところやストーブの近く、湿気の多いところなども禁物です。



●ゲームで遊ぶときは

長い時間ゲームをしていると目が疲れます。ゲームで遊ぶときは健康のため、1時間ごとに10～20分の休憩をとってください。また、テレビ画面からなるべく離れてゲームをしてください。



メガドライブをプロジェクションテレビ（スクリーン投影方式のテレビ）に接続すると、残像光量による画面焼けが生じる可能性があるため、接続しないでください。

商品の企画・生産には万全の注意を払っておりますが、万一誤動作等を起こすような場合がございます。なお、ゲーム内容についてのお問い合わせにはお答えできませんのでご了承ください。

健康上の安全に関するご注意

次の注意事項を守って、ゲームをお楽しみください。お子様がゲームを楽しむ前に、保護者の方も必ずご確認ください。

- ゲームをするときは、健康のため、1時間ごとに、適当な休憩を必ずとってください。また、極度に疲労している時や、睡眠不足の時は、ゆっくり休み、完全に回復してからプレイしてください。
- ゲームをするときは、部屋を明るくして、テレビ（モニター）からできるだけ離れて、プレイしてください。
- 過去に、強い光の刺激や、テレビ画面などを見ていたとき、一時的に筋肉のけいれんや、意識の喪失を経験したことのある人は、ゲームをする前に必ず医師と相談してください。また、ゲームをしている最中に、このような症状が起きた場合や、身体に異常を感じた場合は、すぐにプレイを中断し、医師と相談してください。

株式会社 カプコン

——— コンシューマ営業統括部 ———
 コンシューマ 西日本営業部 〒540 大阪市中央区内平野町3-1-3
 コンシューマ 東日本営業部 〒100-02 東京都新宿区西新宿2-6-1 新宿住友ビル43F
 サービスセンター 〒547 大阪市平野区瓜破南1-4-35 東京 ☎03(3340)0719 大阪 ☎06(946)3099
 お問い合わせ 9:00～12:30 13:00～17:30(土・祝日を除く)
 ※カプコンソフト情報 大阪 (06) 946-9659 東京 (03) 3340-0718 札幌 (011) 281-8634 仙台 (022) 214-6040 名古屋 (052) 571-0493 広島 (082) 243-6264 松山 (0899) 34-8786 福岡 (092) 441-1991

FOR SALE AND USE ONLY IN JAPAN.
 本品の輸出、使用営業及び賃貸を禁じます。